

平成 20 年 10 月 31 日

ユーザー様各位

株式会社 デンタルハート
医療ソフト事業部
Tel : 0956-20-1345
Fax : 0956-20-1212

追加修正プログラムのご案内

拝啓 紅葉の候、皆様ますますご清祥のこととお慶び申し上げます。
平素は格別のお引き立てをいただき、厚く御礼申し上げます。

この度、レセコンソフト機能追加・修正、及び総括プログラムの修正を行いましたので、プログラムをお送りいたします。

追加修正プログラムでの変更点

レセプト	乳障親医療費請求制度の改定に伴い、社保と乳障親の公費併用分は、【給付外点数】ではなく、【給付外の額】で記載するように変更となった為、その記載要領に対応致しました。
	乳障親医療費請求制度の改定に伴い、それぞれの月限度額（500 円、600 円、800 円）未満、または同額の場合、【併用】ではなく、【単独】での取り扱いと変更になった為、レセコン側で、自動的に処理を行うように対応致しました。
	<u>10 月に北九州市、福岡市、宮若市、吉富町のひとり親助成対象者、65 歳以上の重度障害助成対象者、吉富町、国保 401257 と公費 80 の併用の患者様が来院されていた場合、レセプト、総括票を印刷する前にカルテ再計算を行っていただくようになります。</u> <u>本ご案内の後に記載しております、【助成対象者のカルテ再計算の方法】をご参照ください。</u>
レセプト編綴順	国保と乳障親の公費併用に関しまして、各市町村ごとで本人・家族・6 歳未満ごとに区切られた【2 併】分の中にレセコン側で自動的に処理された【単独】（限度額を超えずに単独として自動処理されたレセプト）がございます場合は、お手数ですが、同区分（2 併分）の中の最下部に移動をお願い致します。

改良点	社保と乳障親の公費併用分は、従来では、乳障親の番号がレセプト左上、【公費①】の欄に記載され、OCR も表示されていたため、手修正が必要でしたが、今回のバージョンアップ後からは、レセプトの摘要欄外の下部に乳障親の負担者番号、及び受給者番号、及び給付外の額を記載し、OCR は印字しないように変更致しております。
-----	--

〈社保分と乳障親の公費併用分の公費負担、受給者番号について〉

社保と乳障親の公費併用分は、従来では、乳障親の番号がレセプト左上、【公費①】の欄に記載され、OCRも表示されていたため、手修正が必要でしたが、今回のバージョンアップ後からは、レセプトの摘要欄外の下部に乳障親の負担者番号、及び受給者番号、及び給付外の額を記載し、OCRは印字しないように変更致しております。

The diagram illustrates the change in how patient information is presented on a receipt. The top part shows a receipt with a wavy line indicating a cut-off. The bottom part shows the same receipt with a red oval highlighting the new summary section at the bottom, which includes the patient's ID, the nursing parent's ID, and the out-of-pocket amount.

公費①	9 0 4 0 0 0 7 7	公費②	3 3 3 3 3 3 3	保険	7 7 3 1	7割
氏名	福岡 太郎		特記事項	届出	記号・番号	1
摘要	乳障親・負担者番号：90400077		乳障親・受給者番号：3333333		乳障親・給付外の額：800円	

〈乳障母医療費請求書について〉

乳障親医療費請求書の様式及び記載要項の変更に伴い、乳障親医療費請求書の様式を変更しました。

(様式第5号)

1	3	7	8
医科	歯科	国保	医保

平成 20 年 10 月分 **乳障親** 医療費請求書

4 0 5 0 1 9 殿

医療機関コード 1.234.56

下記のとおり請求する。

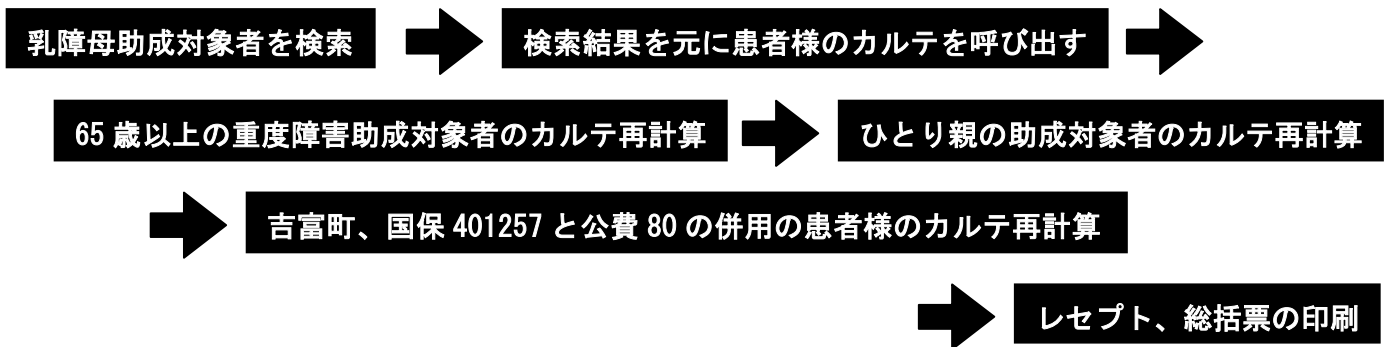
平成 年 月 日

福岡市中央区警固
所在地及び名称 レセコンF 歯科医院
開設者氏名 江頭 兼俊

	保 険 給 付 別	件 数	診 療 実 日 数	総 点 数	乳・障・親 医療費給付外の額	一部負担金	備 考
⑤	7 割 請 求						
	※決 定						
⑧	8 割 請 求						
	※決 定						
⑨ ひとり親	7 割 請 求						
	※決 定						
⑧	8 割 請 求						
	※決 定						
	請 求						
	※決 定						


【助成対象者のカルテ再計算の方法】

以下の作業を行っていただくようになります。

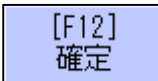
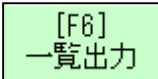
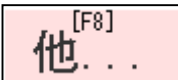
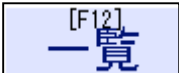


《ご注意》LAN版をご使用のユーザー様は1台のクライアントのみ起動し、他のクライアントは終了した状態で、クライアントにて作業を行って下さい。

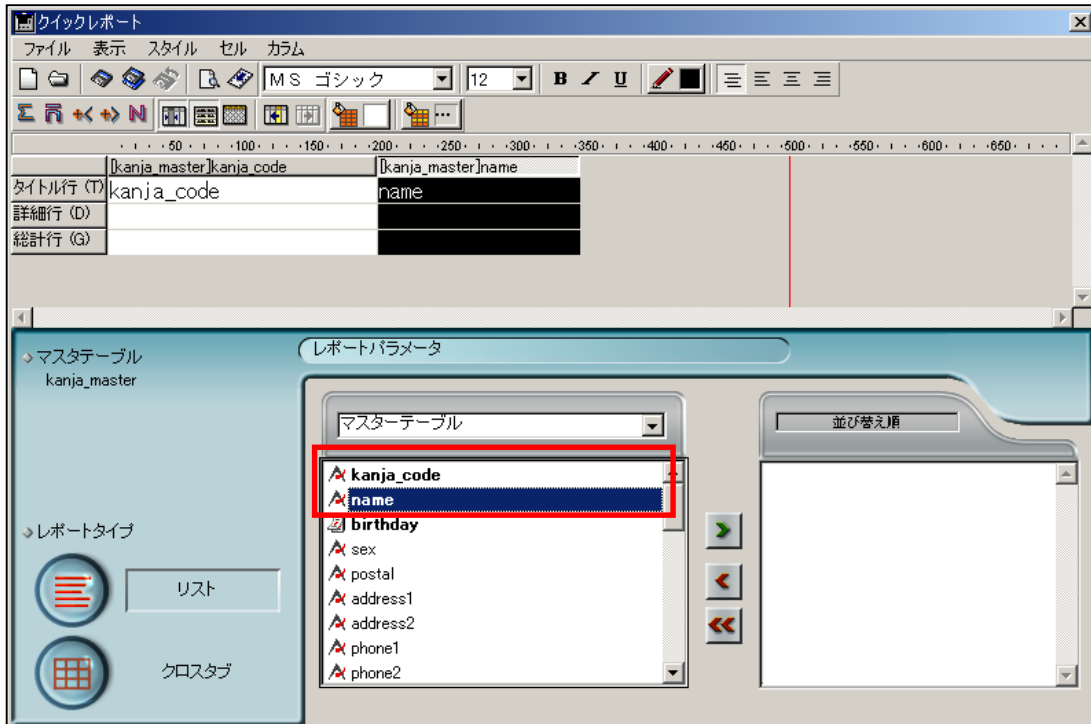
〈65歳以上の重度障害助成対象者の場合〉

1. 業務選択画面より、【レセプト発行[35]】をクリックします。
2. 画面左下、 をクリックします。
3. 「保険分類で検索」の、「提出先」に【2】、「保険者番号または保険種類（文字）」に【*80】、「種別1」に【3】と入力します。
※「*」を入力される際は、Shiftキーを押しながら「*」キーを押して下さい。

保険分類で検索	
提出先	2 <small>社保... 1 国保... 2</small>
保険者番号または 保険種類 (文字)	* 80
種別1	3

4. 画面右下、 をクリックします。（※該当の患者様が表示されます）
5. 画面下、 をクリックします。
6. 出力方法の選択画面が表示されますので、 をクリックします。
7. 印刷タイプの選択画面が表示されますので、 をクリックします。

8. クイックレポート画面が表示されますので、【kanja_code】と【name】をそれぞれダブルクリックします。




9. 画面左上、【ファイル】をクリックします。

10. 【生成】をクリックします。

11. 印刷の画面が表示されますので、【OK】をクリックし、印刷をしてください。

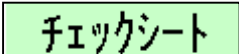
※検索結果一覧に記載されている全ての患者様に対しカルテ再計算を行ってください。

12. クイックレポート画面右上、【×】をクリックし、クイックレポートを閉じます。

13. レセプト印刷画面に戻りますので、画面下、 をクリックします。

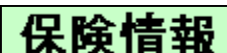
14. 業務選択画面より、【受付患者登録 [39]】をクリックします。

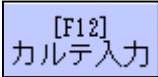
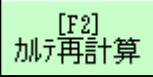
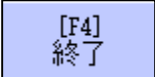
15. カルテ呼び出し画面が表示されますので、印刷した検索結果一覧に記載されている患者様のカルテを呼び出します。

16. 頭書き画面が表示されますので、画面左上、 をクリックします。

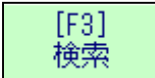
17. チェックシート画面が表示されますので、「一部負担設定」欄の「公費1一部負担」のチェックを外し、公費1一部負担欄の「月限度額」に入力してある【500】を削除します。

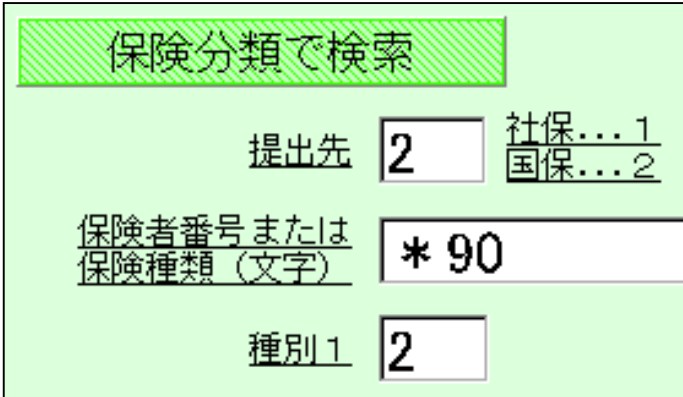
一部負担設定	<input type="checkbox"/> ユーザー一部負担設定	限度額		<input type="checkbox"/> 公費1一部負担	限度額		
	保険者	開始日	月回数	開始日	月回数		
		月限度額	種別	割合	月限度額	種別	割合
	保険者終了日			公費1給付率	3	種別	割合

18. 画面左上、 をクリックします。

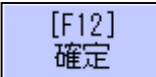
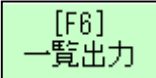
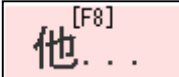
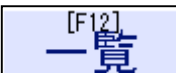
19. 画面左下、 をクリックします。
20. 画面左下、 をクリックします。
21. 画面下、 をクリックします。
22. カルテ呼び出し画面が表示されます。
※検索結果一覧に記載されている全ての患者様に対しカルテ再計算を行ってください。

〈ひとり親助成対象者の場合〉

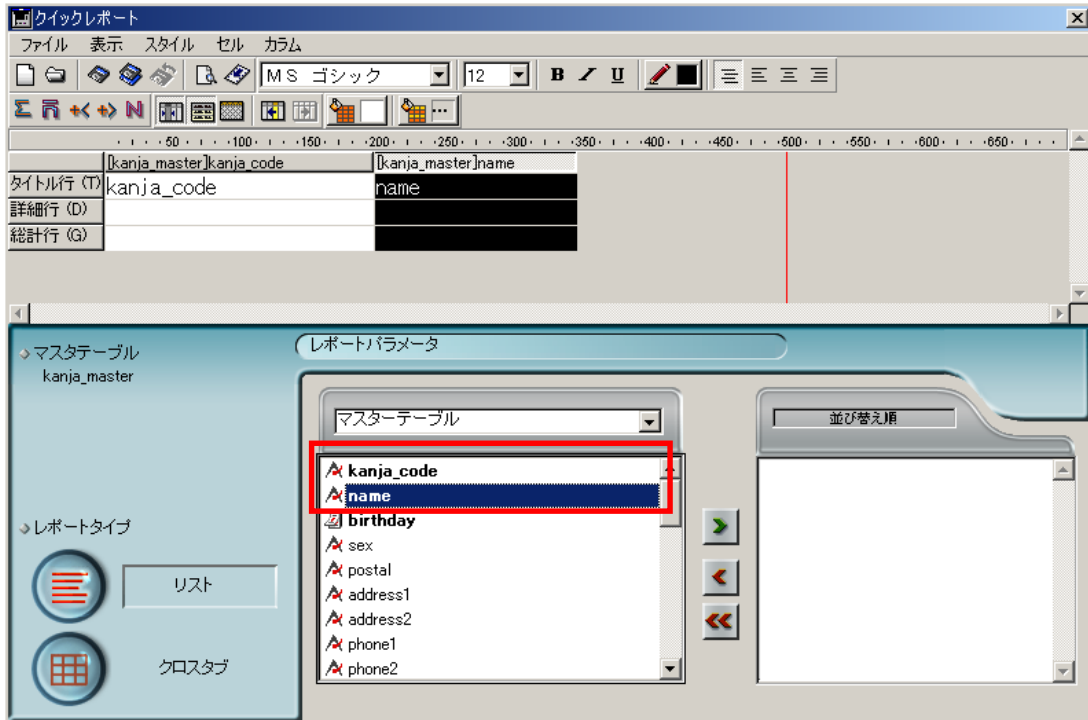
1. 業務選択画面より、【レセプト発行[35]】をクリックします。
2. 画面左下、 をクリックします。
3. 「保険分類で検索」の、「保険者番号または保険種類（文字）」に【*90】「提出先」に【2】、「種別1」に【2】、と入力します。
※ 「*」を入力される際は、Shift キーを押しながら「*」キーを押して下さい。



保険分類で検索	
提出先	2
保険者番号または 保険種類 (文字)	*90
種別1	2

4. 画面右下、 をクリックします。（※該当の患者様が表示されます）
5. 画面下、 をクリックします。
6. 出力方法の選択画面が表示されますので、 をクリックします。
7. 印刷タイプの選択画面が表示されますので、 をクリックします。

8. クイックレポート画面が表示されますので、【kanja_code】と【name】をそれぞれダブルクリックします。



9. 画面左上、【ファイル】をクリックします。

10. 【生成】をクリックします。

11. 印刷の画面が表示されますので、【OK】をクリックし、印刷をしてください。

※検索結果一覧に記載されている全ての患者様に対しカルテ再計算を行ってください。

12. クイックレポート画面右上、【×】をクリックし、クイックレポートを閉じます。

13. レセプト印刷画面に戻りますので、画面下、 をクリックします。

14. 業務選択画面より、【カルテ入力 [37]】をクリックします。

15. カルテ呼び出し画面が表示されますので、印刷した検索結果一覧に記載されている患者様のカルテを呼び出します。

16. 画面左下、 をクリックします。

17. 画面下、 をクリックします。

18. カルテ呼び出し画面が表示されます。

※検索結果一覧に記載されている全ての患者様に対しカルテ再計算を行ってください。

★吉富町、国保 401257 と公費 80 の併用の患者様の一覧を検索したい場合は、弊社迄ご一報ください。

★65 歳以上の重度障害助成対象者、ひとり親の助成対象者、吉富町、国保 401257 と公費 80 の併用の患者様のカルテ再計算の作業を行われた後に、レセプト、総括票印刷を行ってください。